



Tampereen Ratikan taiteen yleissuunnitelma

Pirkkala - Linnainmaa



**Tampereen
Ratikka**

Tampereen Ratikka ja taide

Taide Ratikan rakentamisen vaiheissa 1 ja 2	4
Olemassa oleva taide ja muistomerkit reitin varrella	6
Osallistaminen	7
Työryhmä	7
Ratikan taiteen ulottuvuudet	8

Missä taide näkyy?

Taidekartta Pirkkala-Härmälä	10
Taidekartta Kaupinlaakso-Linnainmaa	11
Pirkkala	12
Haikan ja Killon pysäkit	13
Luonnonsuojelualueen maisemateos	14
Pakkala	15
Partolan pysäkkiaukio	16
Nuolialantien pollarit	17
Härmälä, Rantaperkiö ja Arboretum	18
Hatanpään taidepysäkki	19
Niihama	20
Kaupinlaakso	21
Rahjukosken silta	22
Linnainmaan kiertoliittymä	23
Taideratikka	24
Sähkökaapit	25
Väliaikainen taide	26

3 Ratikan taiteen käytännöt

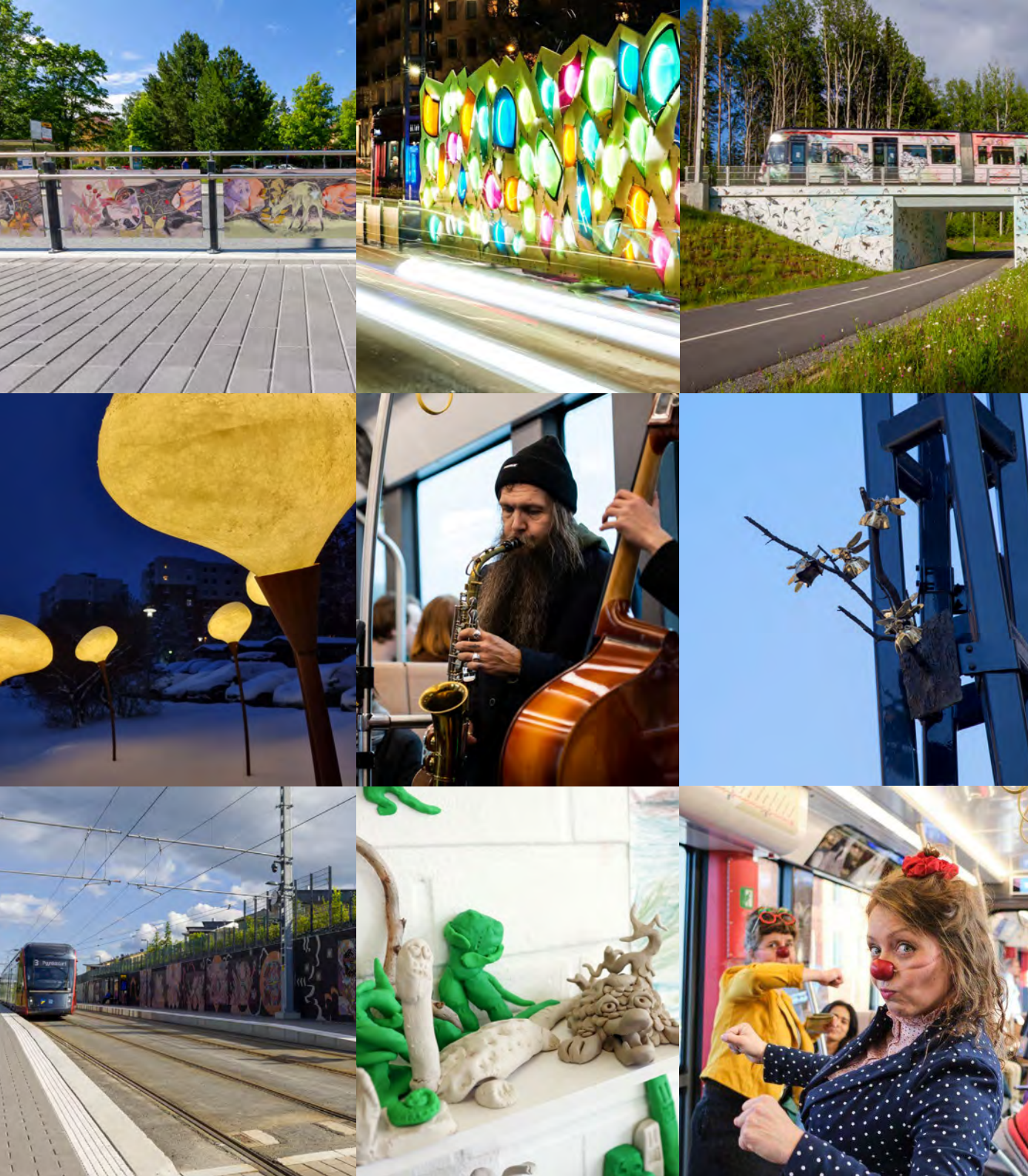
Ratikan taiteen ohjausryhmä	29
Ratikan taiteen työvaliokunta	29
Koordinointi	29
Taiteilijavalinnat	31
Sopimukset	31
Omistajuus	33
Huolto ja ylläpito	33
Aikataulu	33
Budjetti	33
Viestintä	33

Tampereen Ratikka ja taide

Tampereen Ratikan taide on ollut merkittävässä roolissa kaupungin kulttuurimaisemassa Ratikan liikennöinnin aloittamisesta lähtien. Sen teokset ovat paitsi ilahduttaneet ratikan käyttäjiä ja kaupunkilaisia, myös luoneet tunnistettavia maamerkkejä reitin varrelle. Taide on olennainen osa Tampereen Ratikkaa ja kiskojen jatkuessa kohti Linnainmaata ja Pirkkalaa myös taidekokonaisuus kasvaa.

Tämä taiteen yleissuunnitelma on laadittu määrittämään taiteen paikkoja, teemoja ja käytäntöjä Pirkkala-Linnainmaa -raitiotielle. Pääsääntöisesti jatketaan jo hyväksi todettujen käytäntöjen mukaisesti huomioiden kuitenkin kiskojen ulottuminen Pirkkalan kunnan puolelle. Lopullinen päätös taiteen toteuttamisesta ja sen laajuudesta on kytköksissä Ratikan rakentamispäätökseen ja tehdään syksyllä 2024. Ratikan taiteen kokonaisuudesta vastaa Tampereen Raitiotie Oy. Toteutusta koordinoi taidekoordinaattori.





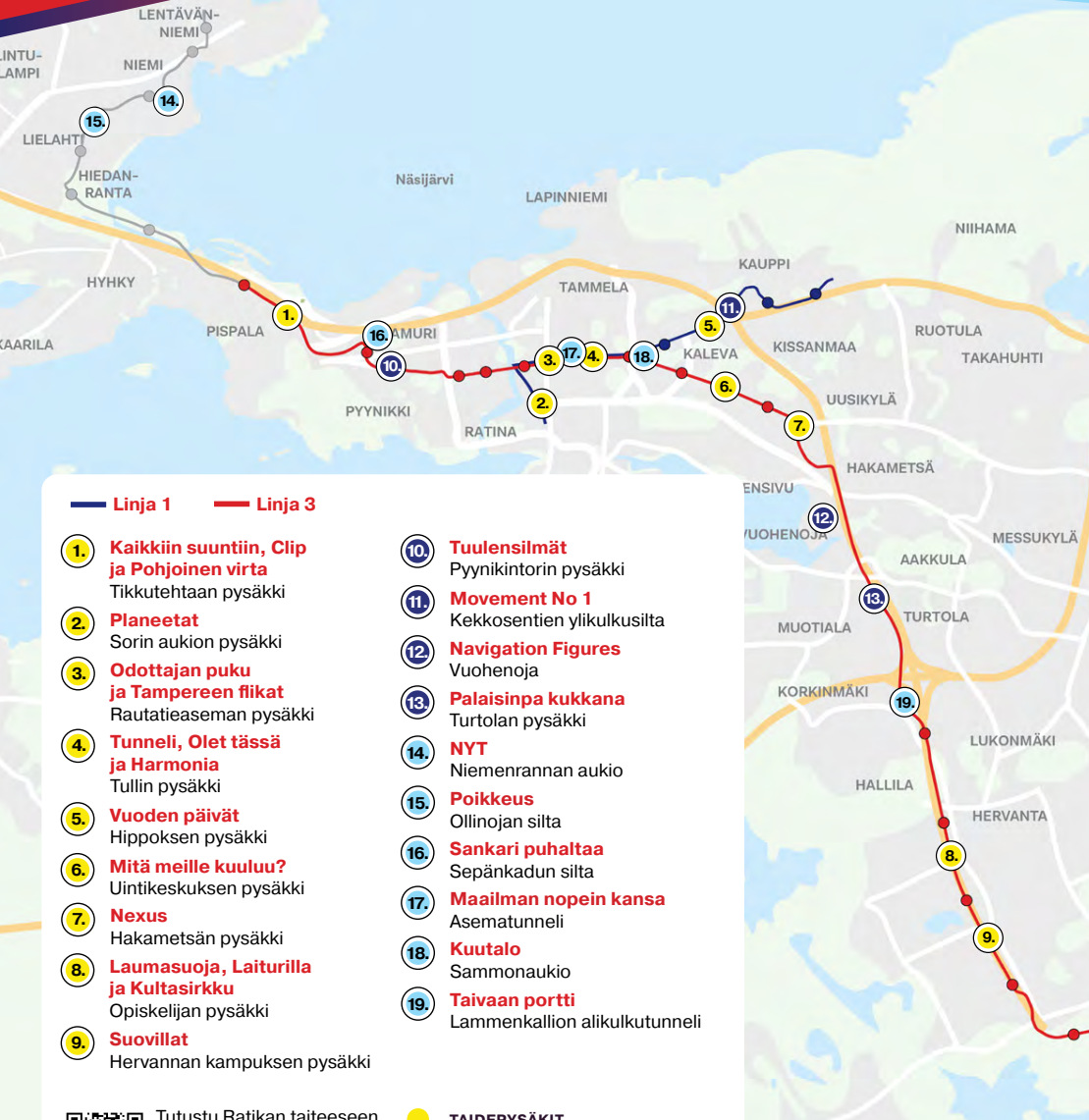
Taide Ratikan rakentamisen vaiheissa 1 ja 2

Ratikan ensimmäinen taiteen yleissuunnitelma laadittiin vuonna 2017 ensimmäisen vaiheen suunnittelun yhteydessä ja toinen 2. vaiheen rakentamisen myötä vuonna 2022. Taiteen toteutusta on tehty Ratikan rakentamiseen sovitussa aikataulussa sekä väliaikaisina projekteina, että pysyvinä teoksina. Tampereen Ratikan taidetta on ollut toteuttamassa kaiken kaikkiaan 89 taiteilijaa 67 eri taidehankkeessa. Lisäksi Taideratikan kyydissä on pääsy nauttimaan erilaisista esittävän taiteen esityksistä vuosina 2023 ja 2024. Ratikan taiteen pysyviin teoksiin voi tutustua Tampereen Ratikan nettisivuilla ([linkki](#))

Kuvat:

Vuoden päivät, Juliana Hyrri 2021, kuva Frei Zimmer / Jussi Palojärvi
Tuulensilmät, Jaakko Himanen 2021, kuva Tampereen Ratikka / Wille Nyssönen
Taivaan portti, Tamara Piilola 2021 ja Paratiisiratikka, Juliana Hyrri 2022, kuva Frei Zimmer / Jussi Palojärvi
Suovillat, Olli Laine ja Atso Airola 2021, kuva Frei Zimmer / Laura Lehtinen
Maailman tango -festivaali, kuva Tampereen Ratikka / Wille Nyssönen
Tampereen flikat, Pekka Kauhanen 2021, kuva Frei Zimmer / Jussi Palojärvi
Palaisinpa kukkana, Jan Anderzén 2020, kuva Frei Zimmer / Jussi Palojärvi
Pyhällönpuiston eliöiden osallistava vaihe, Toûa Heinonen ja Julia Kukkonen, kuva Frei Zimmer / Laura Lehtinen
Superruuti ja Höpsis, kuva Tampereen Ratikka / Wille Nyssönen

Tampereen Ratikan taidekartta

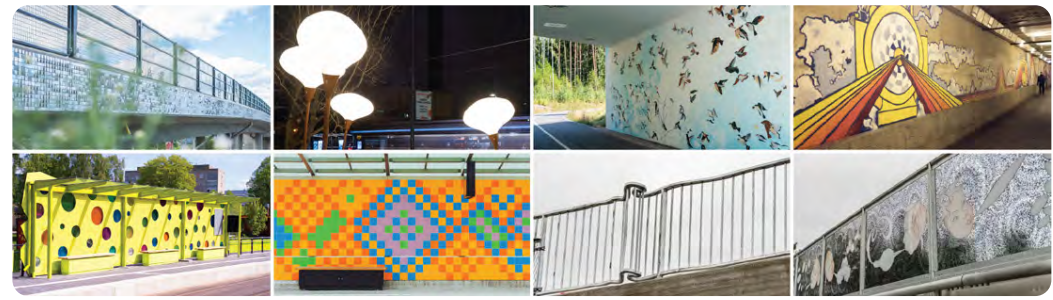


— Linja 1 — Linja 3

- | | |
|--|--|
| 1. Kaikkiin suuntiin, Clip ja Pohjoinen virta
Tikkutehtaan pysäkki | 10. Tuulensilmät
Pyynikintorin pysäkki |
| 2. Planeetat
Sorin aukion pysäkki | 11. Movement No 1
Kekkosentien ylikulkusilta |
| 3. Odottajan puku ja Tampereen fiikat
Rautatieaseman pysäkki | 12. Navigation Figures
Vuohenoja |
| 4. Tunneli, Olet tässä ja Harmonia
Tullin pysäkki | 13. Palaisinpa kukkana
Turtolan pysäkki |
| 5. Vuoden päivät
Hippoksen pysäkki | 14. NYT
Niemenrannan aukio |
| 6. Mitä meille kuuluu?
Uintikeskuksen pysäkki | 15. Poikkeus
Ollinojan silta |
| 7. Nexus
Hakametsän pysäkki | 16. Sankari puhaltaa
Sepänkadun silta |
| 8. Laumasuoja, Laiturilla ja Kultasirkku
Opiskelijan pysäkki | 17. Maailman nopein kansa
Asematunneli |
| 9. Suovillat
Hervannan kampuksen pysäkki | 18. Kuutalo
Sammonaukio |
| | 19. Taivaan portti
Lammenkallion alikulkutunneli |

QR-koodi Tutustu Ratikan taiteeseen ja tarinoihin taiteen takana:
tampereenratikka.fi/ratikan-taide

● TAIDEPYSÄKIT
● MAAMERKKITEOKSET
● MUUT TEOKSET



Liikuttava taidekattaus matkalipun hinnalla

Ratikan taidekartan avulla pääset tutustumaan Ratikan taiteeseen ja löydät teokset niin Ratikan reitin varrelta kuin raitioitien ympäristöstäkin. Tutustu karttaan ja lähde taideesikailulle!

- | | |
|---|---|
| 1. Pohjoinen virta - Kari Södö
Maalattu teräs
Tikkutehtaan pysäkki | 8. Laumasuoja - Jarkko Räsänen
Laiturilla - Aleksi Tegel & Maarit Syväoja
Kultasirkku - Akuliina Niemi
Äänitaide
Opiskelijan pysäkki |
| 2. Clip - Elina Autio
Kromattu teräs
Tikkutehtaan pysäkki | 9. Suovillat - Olli Laine ja Atso Airola
Valaisintaideos
Hervannan kampuksen pysäkki |
| 3. Kaikkiin suuntiin - Mari Rantanen
Laattamosaiikki
Tikkutehtaan pysäkki | 10. Tuulensilmät - Jaakko Himanen
Maiseimateos
Pyynikintorin pysäkki |
| 4. Planeetat - Silja Merikallio
Betoninen taideteos
Sorin aukion pysäkki | 11. Movement No 1 - Katarina Löfström
Maiseimateos
Kekkosentien ylikulkusilta |
| 5. Odottajan puku ja Tampereen fiikat - Pekka Kauhanen
Veistos
Rautatieaseman pysäkki | 12. Navigation Figures - Työryhmä Brum
Maiseimateos
Vuohenoja |
| 6. Tunneli - Pasi Rauhala
Olet tässä - Elli Vuorinen
Harmonia - Arttu Nieminen
Videotaide
Tullin pysäkki | 13. Palaisinpa kukkana - Jan Anderzén
Lasimosaiikki, maiseimateos
Turtolan pysäkki |
| 7. Vuoden päivät - Juliana Hyrri
Sarjakuvataide
Hippoksen pysäkki | 14. NYT - Hannu Siren
Teräs
Niemenrannan aukio |
| 8. Mitä meille kuuluu? - Anni Kytömäki
Sanataideteos
Uintikeskuksen pysäkki | 15. Poikkeus - Nestori Syrjälä
Sinkitty teräs
Ollinojan silta |
| 9. Nexus - Mia Erlin
Valotaideos
Hakametsän pysäkki | 16. Sankari puhaltaa - Aarne Jämsä
Akvarelli ja tussipiirros digitulosteena
Sepänkadun silta |
| | 17. Maailman nopein kansa - EH-47
Muraali
Asematunneli |
| | 18. Kuutalo - Pasi Karjula
Puuveistos
Sammonaukio |
| | 19. Taivaan portti - Tamara Piilola
Muraali
Lammenkallion alikulkutunneli |

Olemassa oleva taide ja muistomerkit reitin varrella

Ratikan reitin läheisyyteen sijoittuu muutamia olemassa olevia teoksia ja muistomerkkejä, jotka eivät kaikki näy suoraan reitille, mutta on silti hyvä ottaa huomioon uutta taidetta mietittäessä. Niissä taiteen paikoissa, joissa olemassa oleva taide on maisemallisesti samassa tilassa, on siitä mainittu myös teospaikan tarkemman kuvauksen yhteydessä.

Suuppa:

Cubist Dilemma 2003, Jay Wholley
Avattu Kivi 2005, Ojars Feldbergs
Valte, Pirkkalan ihminen 1998, Villu Jaanisoo
Ferrous Anglicus 2001, Julie Silver

Nuoliala:

Senat sakaisin 2019, Matti Kalkamo

Härmälä:

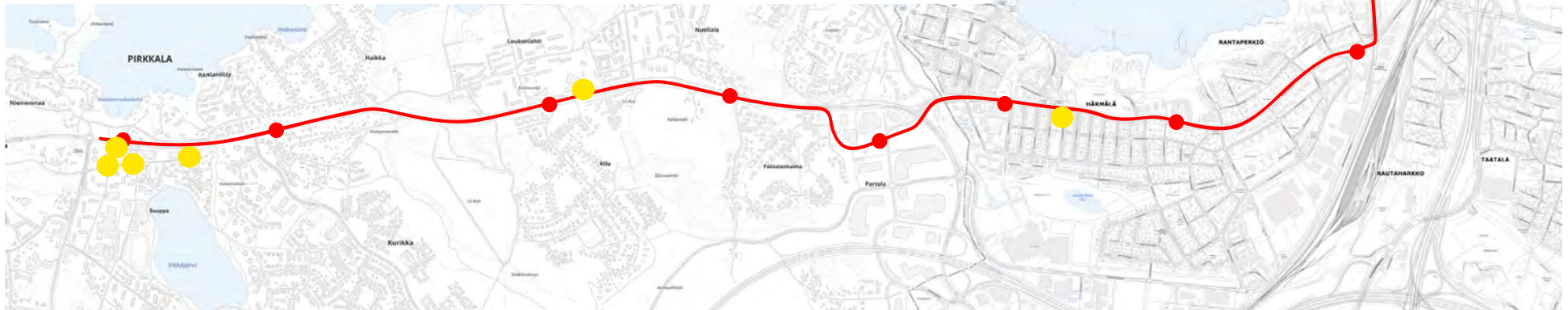
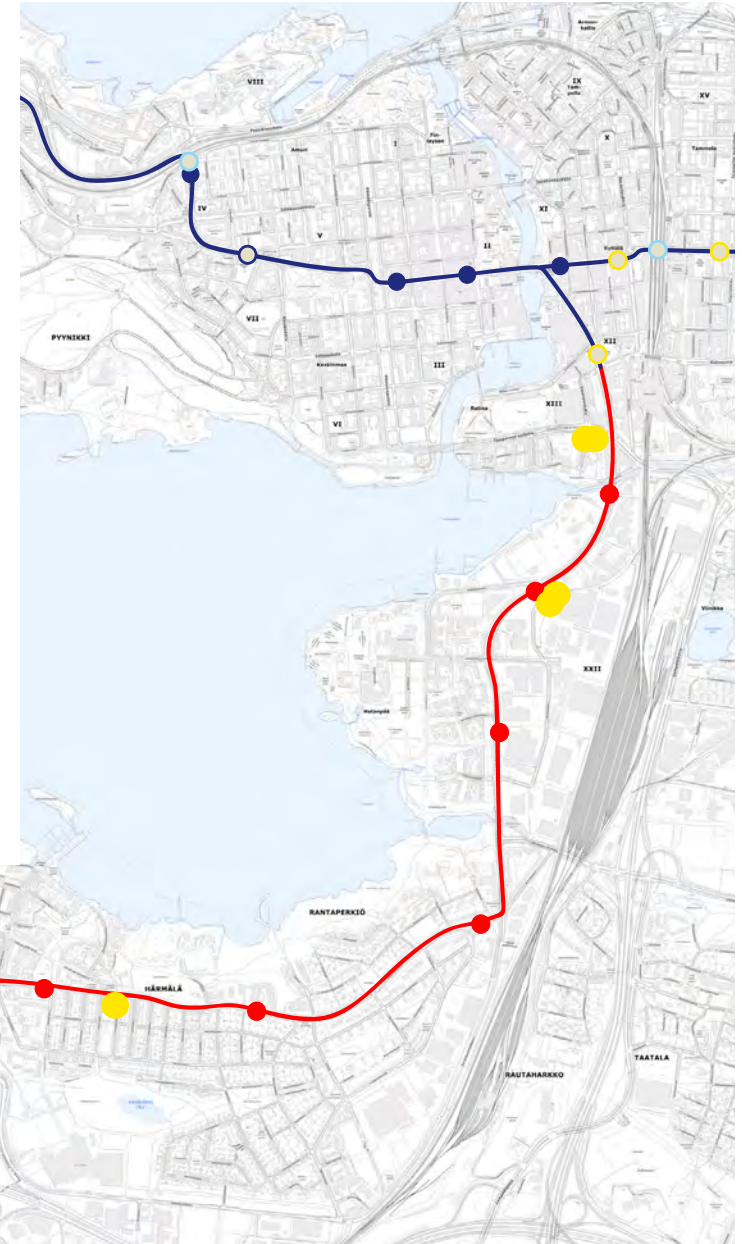
Kasvu 1952, Erkki Silvennoinen

Hatanpää:

Lokomon höyryvasara
Lokomon höyryveturi

Ratinan palomuri:

Sointu 2021, Virve Lilja
Muraali 2021, Sebastian Schultz, OCTO
ja Tomi Lastunen



Osallistaminen

Osallistaminen on haluttu nostaa merkittävään rooliin Pirkkala-Linnainmaa -raitiotien taiteen yleissuunnitelman laatimisessa. Työ aloitettiin kartoittamalla näkemyksiä jo toteutetusta Ratikan taiteesta sekä toiveista tulevalle.

Verkkokyselyt asukkaille avattiin tamperelaisille vuoden 2024 tammikuussa ja pirkkalalaisille helmikuussa. Saman aikaisesti oli avoinna kysely erityisesti taiteen ammattilaisille. Koska pirkkalalaisille Ratikka ja sen taide ovat uusi asia, haluttiin osallistamista painottaa erityisesti Pirkkalaan. Helmikuun 2024 lopussa alueen kulttuuritoimijoilla oli mahdollisuus kuulla jo toteutetusta Ratikan taiteesta sekä kertoa karttapohjien ja esimerkkikuvien avulla toiveista tulevan taiteen osalta.

Ratikan tulevasta taiteesta kerrottiin myös maaliskuussa järjestetyissä kolmessa vuoro- vaikutustilaisuudessa Linnainmaalla, Hatanpää – Härmälä osalla sekä Pirkkalassa. Myös näissä tilaisuuksissa yleisö sai merkitä karttoihin toiveita taiteen sijoittumisesta sekä luonnehtia, minkä tyyppistä taidetta mihinkin toivoisivat. Kyselyihin osallistui yhteensä yli 500 henkilöä eri ikäryhmistä ja asukastilaisuudet keräsivät satoja kuulijoita.

Osallistamisen kautta korostui toiveet taiteen kantaaottavuudesta, positiivisuudesta ja monipuolisuudesta. 94 % kyselyihin

vastanneista oli sitä mieltä, että taide Ratikan yhteydessä on ihan kivaa tai todella hienoa. Osallistamisen tulokset on pyritty huomioimaan jatkosuunnittelussa.

Työryhmä

Taiteen yleissuunnitelman Pirkkala-Linnainmaa -raitiotielle on tilannut Tampereen Raitiotie Oy. Työtä on ohjannut Raitiotien taiteen ohjausryhmä. Ohjausryhmän jäseniä ovat apulaispormestarit Pekka Salmi (pj) ja Matti Helimo, Tampereen Raitiotie Oy:n toimitus-johtaja Pekka Sirviö, projektijohtaja Ville-Mikael Tuominen ja liikennepäällikkö Antti Haukka, yhdyskuntasuunnittelupäällikkö Hanna Montonen, Tampereen taidemuseon johtaja Selma Green, Tampereen taidemuseon julkisen taiteen amanuenssi Janne Kauppinen, Tampereen taidemuseon kokoelmapäällikkö Suvi-Mari Eteläinen, taiteen asiantuntijana Tampereen taiteilijaseuran edustaja ja julkisen taiteen ohjausryhmän edustaja Jan Anderzén. Taideohjelman laadinnasta ovat vastanneet koordinaattorit Laura Lehtinen ja Heini Orell Frei Zimmer Oy:stä.



Ratikan taiteen ulottuvuudet

Ratikan ensimmäisessä, vuonna 2017 valmistuneessa taiteen yleissuunnitelmassa määriteltiin Ratikan taiteen neljä teemallista ulottuvuutta. Nämä kuvatut ulottuvuudet ovat Paikan tarina, Käyttäjä osana tarinaa, Linkki maailmalle ja Taide elää. Samat ulottuvuudet muodostavat teemallisen rungon myös Pirkkala-Linnainmaaraitiotien taiteelle.

Erityisesti Pirkkalan kunnan liittyessä mukaan Ratikan verkostoon, korostuu taiteen teemoista Paikan tarinan merkitys. Pirkkala on omaleimainen ja monella tapaa erilainen kuin naapurinsa Tampere ja ero saa näkyä myös toteutettavassa taiteessa. Ratikan taide tuo kulttuurielämykset saavutettavasti osaksi sekä Ratikan käyttäjien, muiden kaupunkilaisten, että sen läheisyydessä asuvien arkea, jolloin käyttäjät ovat kiinteä osa Ratikan tarinaa.

Linkki maailmalle konkretisoituu järjestettävän kansainvälisen kilpailun myötä, mutta voi näkyä myös taiteen sisällöissä. Ratikan taide houkuttelee jakamaan kuvia teoksista sosiaalisessa mediassa, jolloin kuvat Tampereen Ratikasta ja Ratikan taiteesta leviävät myös Suomen rajojen ulkopuolelle toimien eräänlaisena linkkinä maailmalle ja jopa houkutellen tänne vierailijoita. Taiteen elo jatkuu aiemmista vaiheista tuttuun tapaan väliaikaisina taideprojekteina sekä Taideratikan vaihtuvina teippauksina ja esittävän taiteen interventioina.

Lisää teemoista voi lukea Raitiotien taiteen yleissuunnitelmista osalle 1 ([linkki](#)) ja 2 ([linkki](#)).



Havainnekuva Rahjukosken sillasta, kuva Pirkkala-Linnainmaa-Allianssi ja Afry Finland Oy

Missä taide näkyy?

Ratikan ensimmäisellä ja toisella osalla taideteoksia on sijoitettu osaksi Ratikan ympäröiviä rakenteita, kuten Ollinojan siltaan sijoittuva Nestori Syrjälän ”Poikkeus”, tai Katarina Löfströmin teos ”Movement no 1” Kekkosentien ylittävässä sillassa. Teoksia on toteutettu myös itsenäisinä teoskokonaisuuksina niin suurina, kaukaakin havainnoitavina teoksina (kuten BRRUMin Navigation Figures(tai pieninä, löydettävänä veistoksina (kuten Pyhällönpuiston päätepysäkin ympäristössä Toûa Heinosen ja Julia Kukkosen Pyhällönpuiston eliöt).

Ensimmäisissä toteutusvaiheissa pysäkkien taidetta on toteutettu ”pysäkkitaiteen helminauhana” ja sama ajatus jatkuu myös Pirkkala-Linnainmaa -raitiotiellä. Myös taiteen yhdistämien pysäkkiympäristöön ja pysäkkikatoksiin jatkuu aikaisemmilta jaksoilta tutuilla käytännöillä. Pysäkkikatoksien laseihin on toteutettu taiteilija Ville Anderssonin suunnittelema painokuvio, jota voidaan hyödyntää myös Pirkkala-Linnainmaa -raitiotien yhteydessä. Käytäntö valjastaa Ratikan sähkökaapit taiteen alustaksi on saanut kiitosta, ja tätä jatketaan myös tulevaisuudessa.

Pirkkala-Linnainmaa -raitiotien taide on pyritty jakamaan tasaisesti reitin varrelle niin, että nähtävää löytyy niin Pirkkalan puolelta, Hatanpää-Härmälä -väliltä kuin myös Linnainmaan haaralta. Reitin varrelle sijoittuu alueita, joihin mahdollisesti laaditaan tulevaisuudessa omia taideohjelmia. Asia on huomioitu niin, että Ratikan taide toteutuu pääsääntöisesti Ratikan suunnittelualueen sisälle. Näin mahdolliset muut kaupunkitilaan toteutettavat teokset voidaan suunnitella osana erillisiä kaupunginosittain laadittavia taideohjelmia.

Taidekartta Pirkkala-Härmälä

● Taidepysäkit

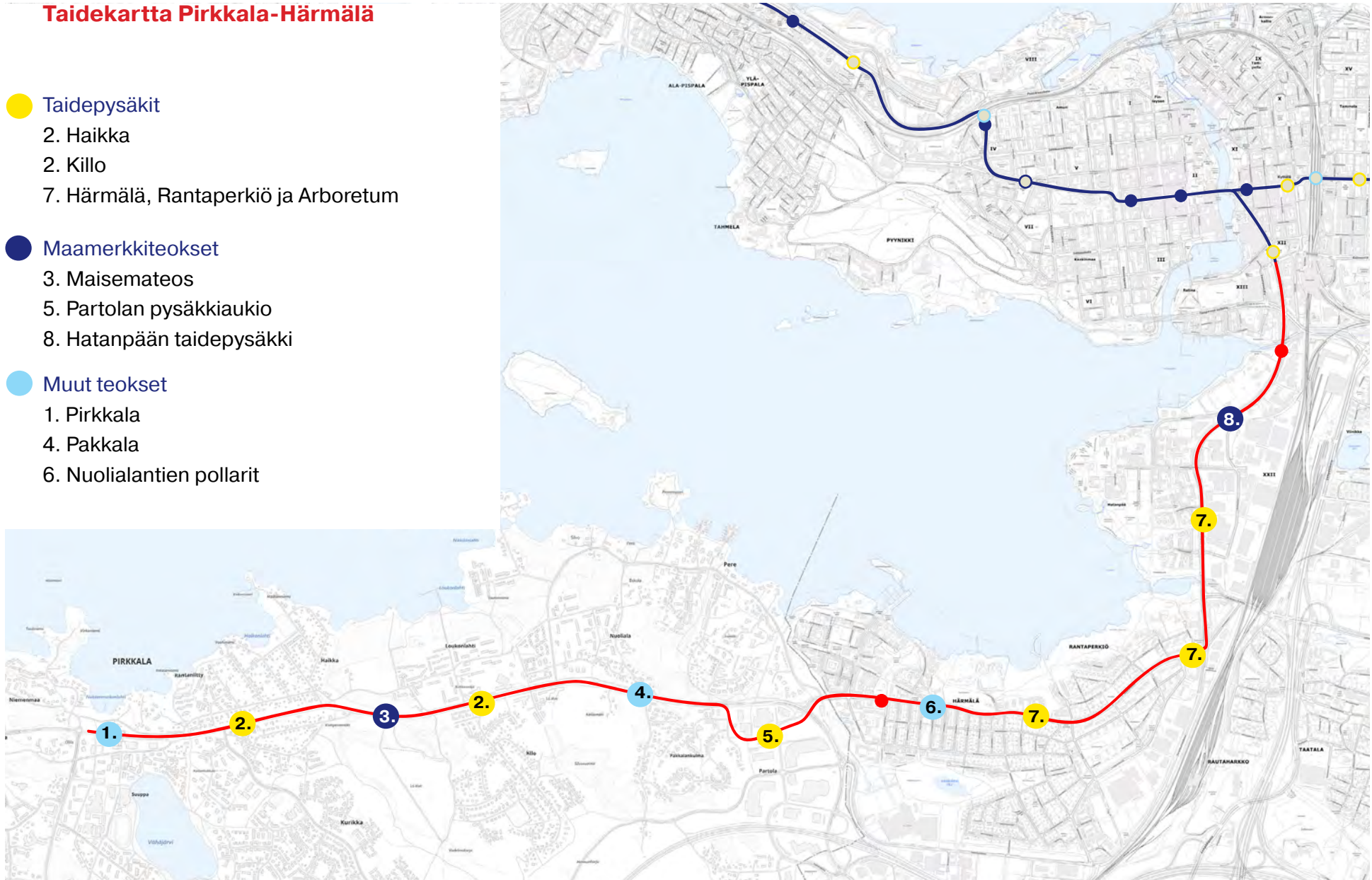
- 2. Haikka
- 2. Killo
- 7. Härmälä, Rantaperkiö ja Arboretum

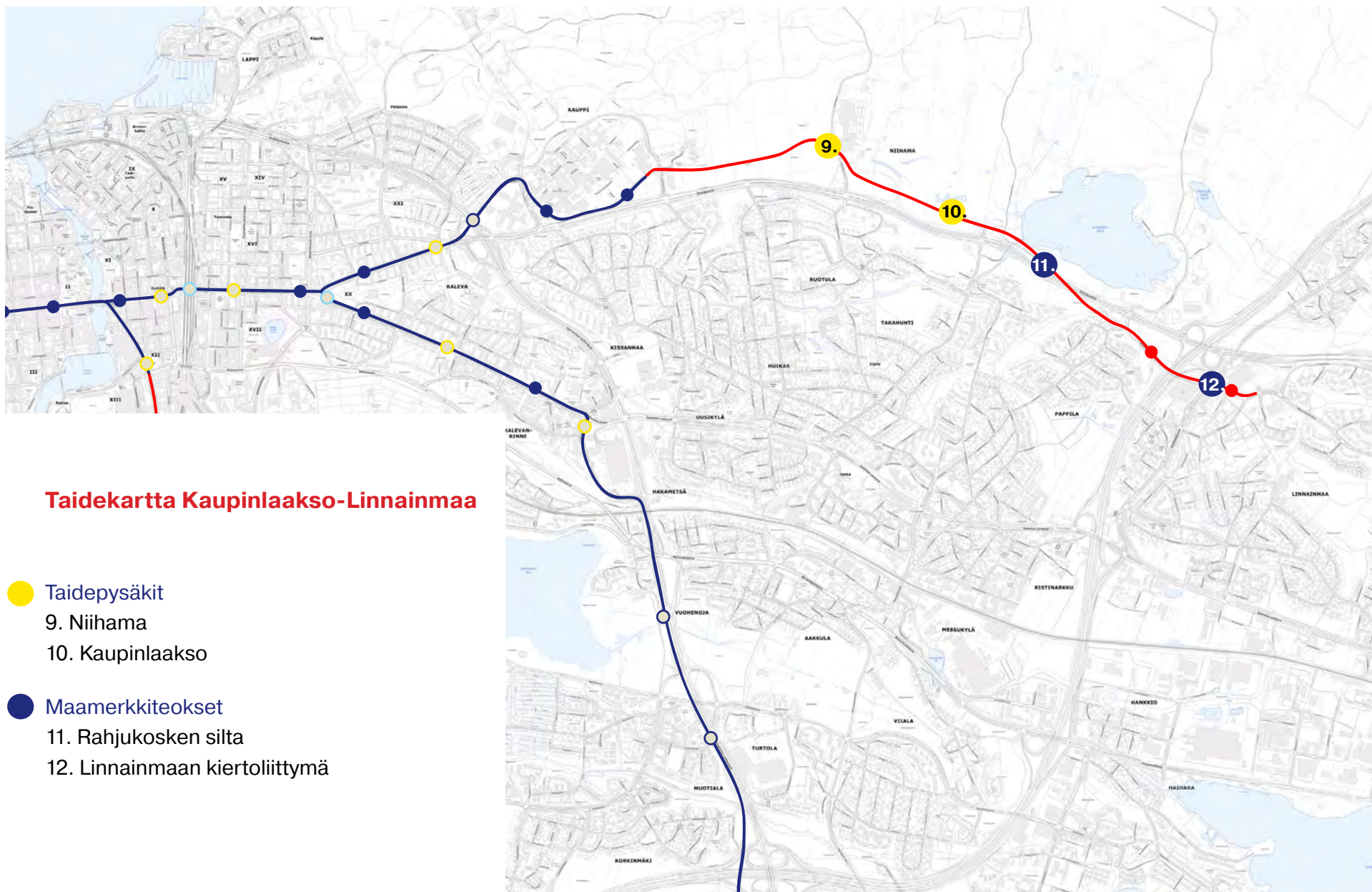
● Maamerkkiteokset

- 3. Maisemateos
- 5. Partolan pysäkkiaukio
- 8. Hatanpään taidepysäkki

● Muut teokset

- 1. Pirkkala
- 4. Pakkala
- 6. Nuolialantien pollarit





Taidekartta Kaupinlaakso-Linnainmaa

- Taidepysäkit
 - 9. Niihama
 - 10. Kaupinlaakso
- Maamerkkiteokset
 - 11. Rahjukosken silta
 - 12. Linnainmaan kiertoliittymä

● Pirkkala

Pirkkalan haaran pääte pysäkki sijoittuu Suuppaan. Sen yhteyteen tavoitellaan tavanomaisesta poikkeavaa kiveystä sekä laitureille, katualueelle pysäkkien ympäristöön, että raiteiden välille. Läheisen taiteen ei tarvitse suoraan jatkaa kiveyksen kuviota, mutta sen toivotaan ottavan kuvio ja värisävy huomioon niin, että kokonaisuudesta muodostuu yhtenäinen.

Pysäkin lähiympäristöön on tulossa melko paljon betonisia muuripintoja, jotka hallitsevat maisemaa. Niiden haltuunotto taiteen keinoin kohottaa koko ympäristön arvoa ja tekee siitä inhimillisemmän. Mahdollisia käytettäviä pintoja ovat alikulun seinämät, liikenneympyrän pohjoispuoleinen muuri, sekä pysäkin eteläpuolelle sijoittuva pysäköintilaitoksen jo olemassa oleva seinä. Lisäksi pysäkin viereinen kiertoliittymä on potentiaalinen taidepaikka kuten myös portaali, joka päättää radan.

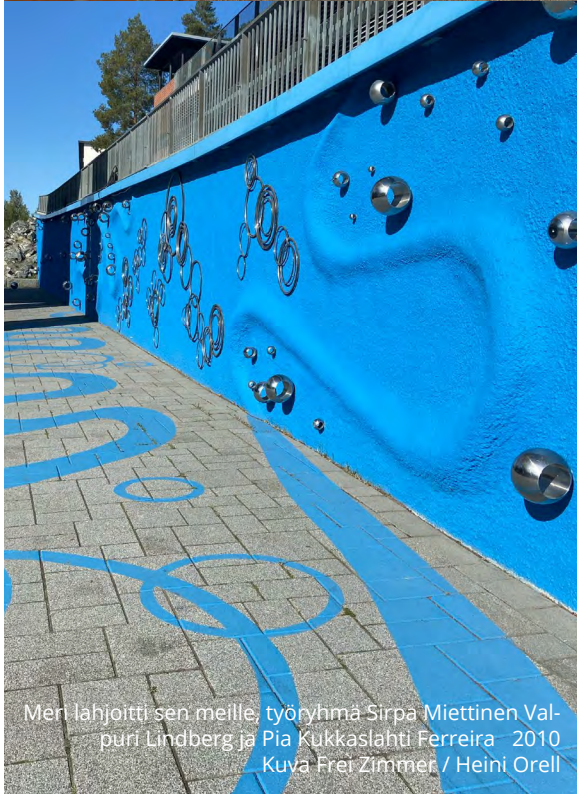
Pääte pysäkin läheisyydessä sijaitsee useampi olemassa oleva taideteos, joiden kanssa vuoropuhelu on hyvä huomioida uutta taidetta suunniteltaessa, vaikkakin vain Jay Wholleyn, "Cubist Dilemma" on näköyhteydessä pysäkiympäristöön. Muut lähellä sijaitsevat teokset ovat Ojars Feldbergin "Avattu Kivi" 2005, Villu Jaanisoo "Valte, Pirkkalan ihminen" 1998 ja Julie Silvern "Ferrous Angalicus" 2001.



Maanalaiset maisemat, Company 2019
Kuva, Frei Zimmer / Heini Orell



Veikon aallot, Ari Pelkonen 2023
Kuva Frei Zimmer / Heini Orell



Meri lahjoitti sen meille, työryhmä Sirpa Miettinen Valpuri Lindberg ja Pia Kukkaslahti Ferreira 2010
Kuva Frei Zimmer / Heini Orell



Even Flow, Veera Launonen 2023
Kuva Frei Zimmer / Mia Sotkasiira



Vuoronumerolla, Arja Kärkkäinen 2021
Kuva Frei Zimmer / Heini Orell



Pyhtään Kirkonkylän meluete VT18, Tuula Lehtinen 2015, kuva Tuula Lehtinen



Höjastus, Marja Pirilä 2016, kuva Frei Zimmer / Laura Lehtinen

● Haikan ja Killon pysäkit

Haikan ja Killon pysäkit sijaitsevat keskellä pientalovaltaista aluetta ja ovat ympäristöltään vehreitä ja viihtyisiä. Killon pysäkki sijoittuu lähelle Nuolialan koulua, jonka julkisivussa on maisemaa hallitseva julkinen taideteos Matti Kalkamon ”Senat sakaisin” 2019. Pysäkin käyttäjistä suuri osa on koululaisia ja koulun iltakäyttäjiä. Pysäkillä toteutettavan taiteen ei tarvitse matkia olemassa olevaa, mutta keskustelu kahden teoksen välillä voi tuoda mielenkiintoisen lisän maisemalliseen kokonaisuuteen.

Pysäkkien teokset muodostavat parin ja kohteisiin voidaan valita joko yksi taiteilija tai kaksi eri taiteilijaa. Taide sekä Haikan että Killon pysäkeillä hakee tematiikkaa Pirkkalan kunnan ja pysäkkiympäristön ominaispiirteistä, joita valitun taiteilijan toivotaan käyttävän inspiraation lähteenä. Pysäkkirakenteiden pintoihin toteutettava taide voi olla esimerkiksi valokuvaa, grafiikkaa tai sarjakuvaa. Pysäkkien yhteyteen toteutettava taide sijoittuu pysäkillä joko katoksen lasiseiniin tai roiskesuojiin painatuksina tai molempiin. Lasiseiniin mahdollisesti painettavissa kuvissa on kuitenkin säilytettävä pysäkkikatoksen läpinäkyvyys.

● Luonnonsuojelualueen maisemateos

Ratikan reitti kulkee läpi upean Pirkkalalle leimallisen maiseman, jonka toisella puolella aukeaa näkymä avarille palloille ja Pyhäjärvelle ja toisella puolen kävelyreitit johdattavat luonnonsuojelualueen rauhaan. Luonnon läheisyys korostuu uusien puuistutusten myötä ja se saa teemallisesti näkyä myös taiteen toteutuksessa. Avara tila vaatii taiteelta suurta mittaluokkaa, mutta on tärkeää, ettei se riko maisemallista harmoniaa.

Taide voi asettua tien kummalle vain puolen tai jopa porttimaisesti molemmille. Tyyllilajillisesti kohteeseen on suunniteltu maisemateosta, joka voi toteutua vihertaitteen tai paikkasidonaisen ympäristötaiteen keinoin.

Ympäristötaide ammentaa inspiraatiota ympäröivästä luonnosta. Teos tuo läsnäolollaan maisemaan uuden kerroksen, nostaen siitä etualalle jotakin muuten vähälle huomiolle jäävää tai sulautuen saumattomasti osaksi ympäristöä.



Reed, Triin Vallner ja Ko Ai 2022, kuva Frei Zimmer / Heini Orell



Pars Pro Toto, Alicja Kwade 2018, kuva Frei Zimmer / Laura Lehtinen



Valon tunne, Elin & Keino 2023, kuva Frei Zimmer / Laura Lehtinen



Friendship, Kim Simonsson 2022, kuva Frei Zimmer / Heini Orell



Suoja, Tiina Karimaa 2023, kuva Frei Zimmer / Laura Lehtinen



Social Benches, Jeppe Hein 2023
kuva Jeppe Hein



kuva Frei Zimmer / Heini Orell



Superkilen, Superflex 2012
kuva Frei Zimmer / Laura Lehtinen



Papu, Jani Rättyä 2016
kuva Frei Zimmer / Heini Orell



Pohjoiskehän kello, Jaakko Niemelä 2020
kuva Frei Zimmer / Laura Lehtinen

Pakkala

Ratikkapysäkin länsipuolelta kohti koulua ja nuorisotiloja johtaa lähivuosina rakentuva Pähkinäkuru, kevyenliikenteen väylä, johon Naistenmatkantien varressa sijaitseva kiinteistö sekä koulun tontti yhdistyy saumattomasti muodostaen aukiomaista laadukasta kaupunkitilaa. Kulkua toivotaan ohjautuvan merkittävästi Pähkinäkurua pitkin ja taide voi olla yksi johdettava tekijä.

Aukiomaisen tilan toivotaan muodostavan läheisille asukkaille, koulun oppilaille ja tilojen vapaa-ajankäyttäjille kutsuvan ja viihtyisän oleskelun alueen. Pitkänomaista tilaa reunustaa länsipuolelta townhouse-tyyppiset asuinalot, idässä kerrostalotontti ja koulu, pohjoispäässä Naistenmatkantie ratikkapysäkkeineen ja etelässä metsäinen virkistysalue. Koulu aukeaa oppilaille syksyllä 2027. Kohteen taiteen tulee huomioida erityisesti nuoret ja lapset.

Teoskokonaisuus voi muodostua useammasta toiminnallisesta, esimerkiksi parkouria mahdollistavasta elementistä johdattaen samalla kulua pysäkillä pitkin Pähkinäkurua.

● Partolan pysäkkiaukio

Partola sijaitsee aivan Tampereen ja Pirkkalan kuntarajalla. Se on tärkeä kauppakeskittymä, joka houkuttelee kävijöitä koko Pirkanmaan alueelta. Markettialue on perinteisesti hyvin yksityisautovaltaista aluetta suurine parkkipaikkakenttineen. Partolan pysäkin yhteyteen on rakentumassa suuri aukiotila, jossa on runsaasti kivetystä ja istutettuja puita. Ratikkapysäkin ympäristöstä on tavoitteena rakentaa viihtyisää kaupunkitilaa, joka houkuttelee viipymään alueella.

Suuri aukiotila luo mahdollisuuksia taiteen kokonaisuudelle, joka ottaa haltuun ympäristöä laajasti. Aukion ja tienylityspaikkojen värikkäinä toteutuksina suunnitellut kivitykset voivat toimia taiteen pohjana yhdistyen veistosmaisiin osiin sekä esimerkiksi pyöräsuojien lasitusten painatuksiin. Taiteen tavoitteena on luoda aukiolle oma voimakas identiteetti, joka näkyy tilaan saavuttaessa mistä suunnasta hyvänsä.

Mahdollisia taiteen alustoja aukiota ovat aukiokeveys, tienylityspaikkojen erikoiskiveykset, valaisinpylväät sekä veistospaikat.





Nuolialantien pollarit

Nuolialantien kapeimmalla osuudella Ratikka ja autoliikenne kulkee yhteisessä tilassa. Kaistojen välille tehdään pollaririvi parantamaan turvallisuutta estämällä autojen yritykset ohittaa Ratikka. Pollareiden rivistö on pitkä, arviolta 45 pollaria lähes 300 metrin matkalla.

Pollareiden ensisijainen tarkoitus on turvallisuuden parantaminen, minkä on säilyttävä keskiössä myös taiteen mukana ollessa, mutta laki ei aseta niille erityisiä muoto- tai värivaatimuksia. Taide voi ilmetä pylväiden muotoiluna tai värinä, tai esimerkiksi pylväiden päälle asetettavina pienoisteistoksina. Koska riski pollareihin törmäämiseen on olemassa, tulee pollareiden uusimisen olla myös taiteen näkökulmasta suhteellisen kustannustehokasta ja helppoa.

Pollarit jakavat katutilaa pitkänä rivinä aina Härmälänrannan pysäkillä Lentäjänpuistoon saakka

● Härmälä, Rantaperkiö ja Arboretum

Härmälän, Rantaperkiön ja Arboretumin pysäkit sijoittuvat maisemallisesti erityyppisiin kohtiin Ratikan reitillä. Pysäkkejä yhdistää se, että kaikkien ympäristöt ovat jo valmiiksi rakennettua kaupunkitilaa, joihin uusien taideteosten sijoittaminen on haastavaa. Härmälän pysäkki sijoittuu Nuolialantielle vehreään, omakotivaltaisen alueen kohdalle, Rantaperkiön pysäkin sijoittuessa lähemmäksi vilkasliikenteistä Hatanpään valtatieä ja kerrostalovaltaisempaa aluetta. Arboretumin pysäkki on keskellä urbaania ja vilkasliikenteistä Hatanpään valtatieä, jota ympäröi niin kaupallisten toimijoiden toimitilat kuin kerrostalot. Arboretumin pysäkillä on lyhin yhteys Pyhäjärven rannalla sijaitsevalle kauniille Arboretumin puistoalueelle.

Taide näiden pysäkkien yhteyteen toteutetaan roiskesuojien yhteyteen. Taiteen toivotaan tuovan esille alueiden historiaa nostoen Ratikan käyttäjien tietoisuuteen esimerkki alueen teollisuushistoriaa tai Hatanpään vuonna 1690-luvulla syntyneen kartanon kiinnostavaa menneisyyttä. 1910-luvulta alkaen alueelle sijoittui teollisia toimintoja kuten Lokomon konepaja ja valimo, Hyppösen kenkätehdas, J.N. Salmisen nahkatehdas sekä Sarviksen muovitehdas. Hatanpäällä on myös perustettu vuonna 1916 Suomen ensimmäinen siirtolapuutarha, Hatanpään siirtolapuutarha, joka siirtyi 1970-luvulla Niihamaan.



Mitä meille kuuluu, Anni Kytömäki 2021
kuva Frei Zimmer / Jussi Palojärvi



Vuoden päivät, Juliana Hyrri 2021
kuva Frei Zimmer / Jussi Palojärvi



Tuulensilmät, Jaakko Himanen 2021
kuva Frei Zimmer / Heini Orell

● **Hatanpään taidepysäkki**

Hatanpään pysäkki sijoittuu Viinikanlahden uuden asuinalueen keskeisimmälle paikalle. Pysäkin läheisyyteen tulee rakentumaan alueen keskusaukio liiketiloineen. Kohta on yksi rakentuvan alueen tärkeistä solmukohtista. Itse asuinalue tulee valmistumaan myöhemmin kuin raitiotie, mutta siihen asti pysäkki palvelee tehokkaasti alueen lukuisia työpaikkoja. Aivan vieressä sijaitsee muun muassa Lokomon tehdasalue, jonka pitkästä historiasta muistuttaa risteysalueelle sijoitettava höyryvasara ja höyryveturi.

Hatanpään pysäkillä taide toteutuu taidepysäkkikatoksina huomioiden pysäkkikatoksille määritellyt reunaehdot näkyvästeistä, pysäkkikatosten varusteluista, käytettävyydestä ja huollon ja ylläpidon rajoitteista.



Kohta, Corinne Helenelund 2018
kuva Frei Zimmer / Heini Orell



Pysäkin erikoismuotoilu, Urban Movement Design 2009
kuva Flickr / Associated Fabrikation

Pysäkkikatoksella on selkeä funktio, joka asettaa reunaehdot muodolle. Reunaehtojen sisällä on kuitenkin liikkumavaraa mielikuvitukselle ja veistoksellisille ratkaisuille.

● Niihama

Niihaman pysäkki sijoittuu vanhan Tennis-keskuksen läheisyyteen. Tulevan pysäkin ja Tenniskeskuksen väliin rakentuu alueen kehittyessä aukiomainen tila, mihin pysäkki yhdistyy saumattomasti. Ratikkapysäkki toteutuu tässä kohdassa normaalia leveämpänä pysäkkilaiturialueena, mikä mahdollistaa lisätilaa kohteen taiteelle.

Taiteen on suunniteltu toteutuvan veistosmaisina, useampina elementteinä, esimerkiksi pitkän tilan haltuun ottavana ja liikettä ilmentävänä teoskokonaisuutena. Taide voi myös levittäytyä pysäkiltä aukiolle, mutta toivottavaa on, ettei se muodosta voimakkaasti rajaavaa elementtiä pysäkin ja aukion välille.



Ajan kullku, Sanna Koivisto 2005
kuva Frei Zimmer / Laura Lehtinen



Loviisan Pisarat, Tapio Haapala 2023
kuva Frei Zimmer / Heikki Orell



Ei taivasta rajana, Laura Könönen 2021
kuva Frei Zimmer / Laura Lehtinen

Veistotaide voi olla muodoltaan ja materiaaleiltaan hyvin monenlaista perinteisistä esittäivistä pronssiveistoksista moderneihin abstrakteihin elementteihin.



Kukkulan kuningas, Tommi Toija 2021
kuva Frei Zimmer / Heini Orell



Luettelo, Tiina Raitanen 2022
kuva Frei Zimmer / Heini Orell



The Tactile of History, Design Studio H2E
kuva Frei Zimmer / Laura Lehtinen



Emma jättää jäljen, Kim Simonsson 2017
kuva Frei Zimmer / Heini Orell

● Kaupinlaakso

Kaupinlaakson pysäkin ympärille rakentuu tulevaisuudessa uuden asuinalueen keskus. Suurehko aukiotila jatkuu kummallakin puolen raiteita rehevänä kaupunginosapuistona. Alueen rakentaminen puistoineen on pitkäaikainen projekti, mutta pysäkkiä ympäröivä aukio pyritään rakentamaan samanaikaisesti raiteiden kanssa. Kaupinlaakson keskeisimmälle paikalle tuodaan taiteellinen maamerkki, joka osaltaan rakentaa asuinalueen luonnetta.

Keskeiselle paikalle sijottuvalta teokselta odotetaan erityistä tunnistettavuutta ja ehkä jopa monumentaalisuutta. Suuri koko ei kuitenkaan ole ehto, huomion keskipisteeksi voi nousta myös pienen pienellä olemuksella.

● Rahjukosken silta

Uusi ratikkasilta tulee olemaan voimakkaasti maisemaa hallitseva elementti niin valtatieltä kuin Alasjärven rantaan rajautuvalta alueelta tarkasteltaessa. Sillan rakentamisen tieltä joudutaan kaatamaan iso määrä kookkaita puita ja maanmuokkaukset muuttavat tilan luonnetta voimakkaasti. Sillan suuret pilarit tulevat olemaan leimallisin yksittäinen elementti pitkään ennen kuin uudet istutettavat puut pääsevät täyteen mittaansa.

Maasto muodostaa sillan alle aakean syvänteen, jonka katonna silta kaartuu jopa kymmenen metrin korkeudessa. Syvännettä reunustaa kahdelta sivulta rinne, yhdeltä metsäinen maisema ja pohjoiseen avautuu järvimaisema. Sillan alinen tila on näkyvä myös järveltä päin.

Järven ranta-alueella on paljon tärkeitä luontoarvoja, joita on vaalittava alueen kehittämisessä. Tavoitteena on edistää maisemasuunnittelun ja taiteen keinoin luonnon leviämistä uuteen, rakennettuun maisemaan. Alueen voimakas maisemanmuokkaus antaa mahdollisuuksia mittavaankin taidetoteutukseen luonnon sanelemat reunaehdot huomioiden. Kohteen taiteilijavalintaa tehtäessä tulee huomioida myös osaaminen maisemasuunnittelussa.



Viesti sinulle, Harald Karsten 2010
kuva Frei Zimmer / Heini Orell



Flamingot, Pasi Rauhala 2019
kuva Pasi Rauhala



Saaren saaret, Kyungwoo Chun 2021
kuva Frei Zimmer / Laura Lehtinen



Yltä ja alta, Nancy Holt 1998
kuva Frei Zimmer / Laura Lehtinen



Saman auringon alla, Tapio Haapala 2018
kuva Frei Zimmer / Laura Lehtinen



Kauden satoa, Jaakko Pernu 2022
kuva Frei Zimmer / Mia Sotkasiira



Meanderi (pyörätelineillä), Anssi Pulkkinen ja Taneli Rautiainen 2020
kuva Frei Zimmer / Laura Lehtinen

● Linnainmaan kiertoliittymä

Linnanmaan pysäkki on haaran päätepysäkki ja sijaitsee kauppakeskuksen ja kerrostalojen välittömässä läheisyydessä. Päätepysäkin läheisyydessä rata halkaisee suuren kiertoliittymän, jonka keskelle jää kapea, kolmion muotoinen tila, joka on varattu taiteen paikaksi. Kohteeseen voi sijoittaa suurenkin veistoksen, joka on nähtävissä laajalta alueelta ympäristöstä, kuitenkin huomioiden, ettei se muodosta näkymäesteitä. Teos on nähtävissä myös Ratikasta, joka kulkee sen molemmin puolin lähietäisyydeltä.

Suuren alueen keskelle sijoituvalla teoksella edellytetään selkeyttä ja myös kokoa.

Taideratikka

Yksi raiteilla kulkevista raitiovaunuista on nimetty Taideratikaksi. Vuonna 2021 järjestettiin kaikille avoin suunnittelukilpailu Taideratikan ulkoteippauksista. Kilpailuun saatiin 100 upeaa ehdotusta, joiden joukosta valituista kymmenestä ehdotuksesta yleisö pääsi vielä äänestämään toteutukseen vietävät viisi. Teippaukset toteutettiin viiden yhteistyökumppanin kanssa niin, että uusi Ratikka lähti liikkeelle aina puolivuositain. Taideratikan teippaukset saavuttivat suuren positiivisen huomion ja rakastettu "Kissaratikka" tuotiin yleisön toivomuksesta uusintakierrokselle kesällä 2024.

Tampereen Raitiotie Oy on järjestänyt Taideratikassa vuosien 2023 ja 2024 aikana myös pop-up tapahtumia yhteistyössä Pirfest Ry:n kanssa. Paikalliset tapahtumat ja kulttuuritoimijat ovat tuoneet pieniä esityksiä niin musiikin, teatterin kuin sirkustaiteenkin alalta Taideratikkaan matkustajien iloksi. Tavoitteena on, että Taideratikan matka jatkuu uuden suunnittelukilpailun ja uusien yhteistyökumppanien kanssa myös tulevaisuudessa.



151 matkustajaa, Milla Vuorela 2022
kuva Tampereen Ratikka / Pasi Tiitola

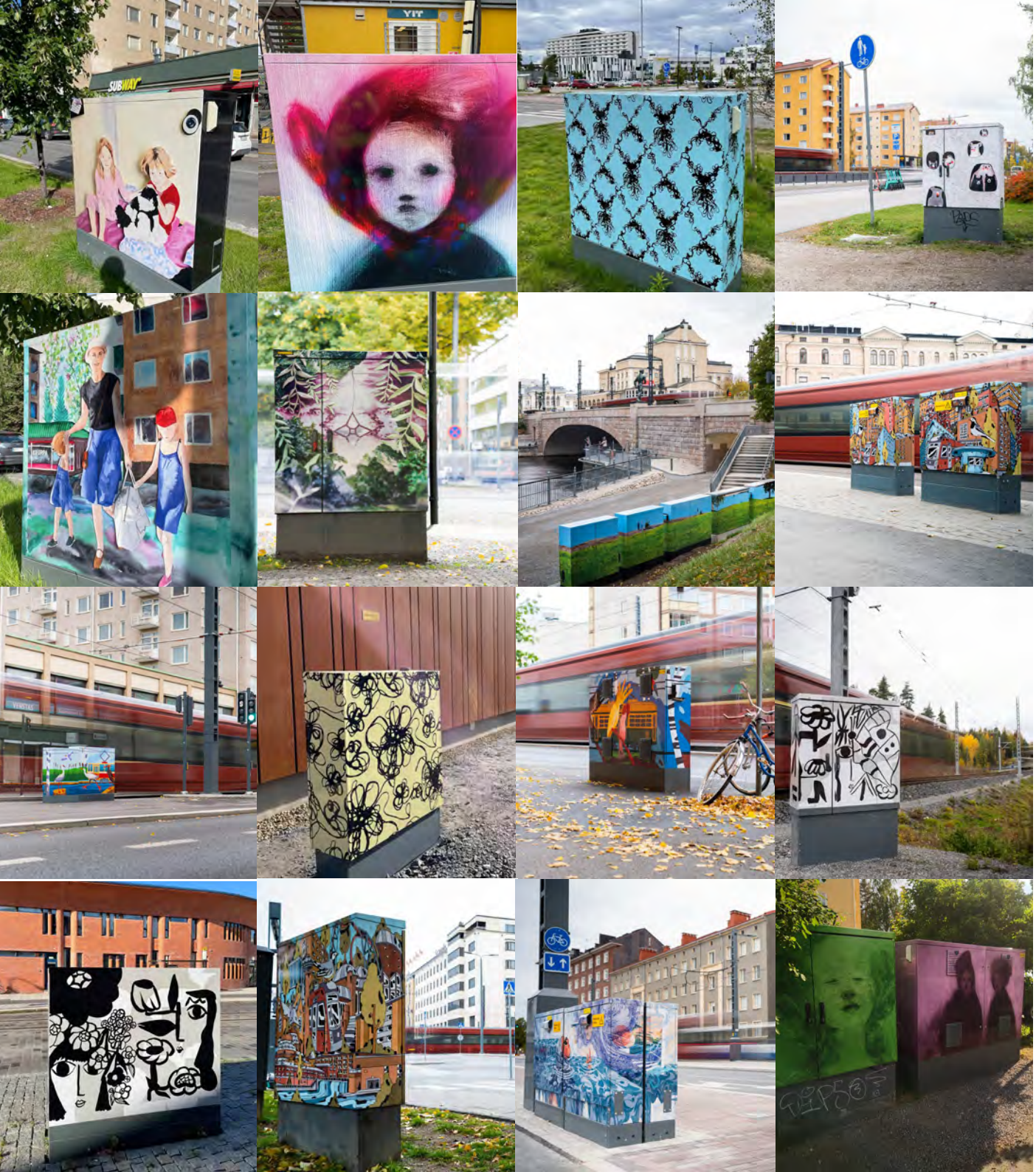


Paratiisiratikka, Juliana Hyrri 2022
Kuva Tampereen Ratikka / Pasi Tiitola



Lost in Music
kuva Tampereen Ratikka / Wille Nyysönen

Superruuti ja Hötsis
kuva Tampereen Ratikka / Wille Nyysönen



Sähkökaapit

Ratikan raiteet tuovat mukanaan suuren määrän sähkökaappeja, joita on Ratikan rakentamisen aiemmissa vaiheissa yliteipattu sekä taiteilija Hanna Oinosen suunnitelmalla kaupunginosittain vaihtuvalla kuosilla, että uniikeilla taideteoksilla. Taidekäsitellyt sähkökaapit kohtaavat ilkeältä minimaalisesti verrattuna harmaisiin verrokeihin ja kauniit sähkökaapit ovat varsin kevyt tapa lisätä elinympäristön viihtyisyyttä. Myös tulevat sähkökaapit yliteipataan hyväksi koetun mallin mukaisesti.

Kaappien taiteilijat lukujärjestyksessä:
 Sanni Seppä, Mollu Heino, Hanna Oinonen, Hannamari Matikainen, Sanni Seppä, Laura Konttinen, Paula Ollikainen, Jukka Hakanen, Aleksandra Ianchenko, Hanna Oinonen, Aleksandra Ianchenko, Jenni Tuominen, Jenni Tuominen, Jukka Hakanen, Maikki Rantala, Mollu Heino

Väliaikainen taide

Väliaikaisen taiteen tavoitteena on luoda elämyksiä ja merkityksiä, jotka rikastuttavat ihmisten arkea ja lieventävät työmaa-ajan aiheuttamia haittoja. Kyselyihin vastaajat saivat osallistamisen yhteydessä esittää toiveita toteutettavista väliaikaisen taiteen lajeista, ja kyselyissä esille nousi muita vahvemmin toiveet vihertäiteestä, siirrettävistä istutuslaatikoista sekä työmaa-aitoihin toteutettavasta taiteesta.

Vihertaide on Suomessa vielä varsin tuntematon ja vähän toteutettu taiteen muoto. Sen tavoitteena on tuoda taiteellisten elämysten lisäksi luontoa ja vihreyttä kaupunkiympäristöön. Vihertaide voi muodostua erilaisista istutuksellisista kokonaisuuksista tai tuoda luonnon elementtejä karuunkin ympäristöön yllättävillä tavoilla ja edistää ekologista tietoisuutta.

Siirrettävien istutuslaatikoiden avulla voidaan luoda joustavia viheralueita, jotka voidaan sijoittaa ja siirtää tarpeen mukaan. Ne voivat tarjota asukkaille mahdollisuuden osallistua kaupunkiviljelytoimintaan ja edistää yhteisöllisyyttä. Istutuslaatikoiden ympärille voidaan luoda myös erilaisia tapahtumallisia elementtejä viljelyneuvonnasta yhteisiin sadonkorjuujuhliin. Laatikoille voidaan löytää työmaa-ajan päätyttyä pysyvämpi sijoituskohte, jossa yhteisöllinen toiminta voi jatkua ja muodostaa uusia sosiaalisia

perinteitä. Istutuslaatikoiden sijoituspaikat tulisi löytää työmaan varrelta sellaisista paikoista, joissa asutusta on hyvin lähellä, mutta tilaa toiminnalle kaikkine tarpeineen on reilusti. Optimaalista olisi löytää sopivat paikat Linnainmaan haaralta, Hatanpää-Härmälä-alueelta sekä Pirkkalasta. On kuitenkin huomattavaa, että istutuslaatikot tuovat eloa työmaa-ympäristöihin vain kesäaikaan.

Työmaa-aidat voivat toimia väliaikaisina



Kasvimaa, Kati Immonen 2019
kuva Frei Zimmer / Heini Orell



Taideratikka, Pia Feinik 2019
Kuva Frei Zimmer / Laura Lehtinen



Sanateos työmaa-aidoissa, Tarmo Paunu 2019
Kuva Booming



Pöllöt, Hannamari Matikainen 2019
Kuva Frei Zimmer / Laura Lehtinen



Solut, Veera LAunosen ohjaama yhteisöteos 2023
Kuva Frei Zimmer / Mia Sotkasiira

näyttämöinä taiteelle. Ratikan ensimmäinen vaihe toi mittavat rakennustyömaat aivan Tampereen keskusta-alueelle. Vaikka tilanne on väliaikainen, erityisesti niissä paikoissa, joissa ihmisiä liikkuu paljon ja paikalliset yritykset joutuvat luovimaan muuttuvien estevaikutusten keskellä, työmaan estetiikan parantamisella voi olla mielikuvallisesti voimakas merkitys. Taide voi tuoda rakennustyömaan muutoin melko rouheaan ulkoasuun inhimillisyyttä, iloa ja väriä kaupunkikuvaan. Väliaikaisissa teoksissa voidaan rohkeasti kokeilla tuoda aitoihin monia taiteen muotoja ja koska teosten tekniset kestävyysvaatimukset eivät ole toteutuksissa keskeisessä asemassa, voidaan työhön ottaa myös julkisen taiteen alalla kokemattomampia taiteilijoita ja paikallisia harrastelijayhteisöjä. Työmaa-aidat voivat toimia hyvin myös yhteisötaiteen pohjana.

Väliaikaisen taiteen tavoitteet korostavat taiteen roolia kaupunkitilan elävöittäjänä ja yhteisöllisyyden edistäjänä. Ne myös osoittavat, kuinka taide voi edistää kestävä kehitystä ja ekologista tietoisuutta kaupunkiympäristössä.

Ratikan taiteen käytännöt

Jotta Ratikan taide toteutuu tavoitteiden mukaisesti, tehokkaasti, oikeassa aikataulussa sekä suunnitelluissa kustannusraameissa, tulee käytäntöjen olla selkeitä ja vastuutahojen etukäteen määriteltyjä. Näin voidaan keskittyä taiteen suunnitteluun ja toteutukseen kun käytännöt ovat etukäteen pohdittuja.

Ratikan taiteen ohjausryhmä

Ratikan taiteen ohjausryhmä on ollut vastuussa taidehankkeiden päätöksenteosta raitiotien rakentamisen ensimmäisen vaiheen alusta lähtien vuodesta 2018. Ohjausryhmän puheenjohtajina toimivat Tampereen kaupunkiympäristön ja sivistyspalveluiden apulaispormestarit. Ryhmän jäseniä ovat edustajat Tampereen Raitiotie Oy:stä, Tampereen taidemuseolta, Tampereen kaupungilta sekä Tampereen taiteilijaseuralta. Pirkkala-Linnainmaan taideohjelman suunnittelun alkaessa ohjausryhmään liittyi myös Pirkkalan kunnan edustaja.

Ohjausryhmä tekee hyväksytyä taideohjelmaa noudattaen päätökset taidehankkeiden käynnistämisestä ja niihin ohjautuvista varoista. Ryhmä päättää taiteilijavalintojen toteuttamistavoista, siitä, kutsutaanko päätöksentekoon mukaan asiantuntijoita tai kuraattoreita, tai järjestetäänkö kilpailuja. Ohjausryhmä hyväksyy taiteilijavalinnat ja luonnokset sekä seuraa kokonaisbudjetin toteutumista. Lisäksi ohjausryhmä vastaa mahdollisten tapahtumien ja työpajojen järjestämisestä. Ohjausryhmän rooli on keskeinen varmistettaessa, että taidehankkeet toteutetaan sujuvasti, tehokkaasti ja taideteosten laadun sekä taiteellisen vision mukaisesti.

Ratikan taiteen työvaliokunta

Ratikan taiteen ohjausryhmän keskuudesta on muodostettu työvaliokunta, johon kuuluvat edustajat Tampereen Raitiotie Oy:ltä, Tampereen Taidemuseolta, Tampereen taiteilijaseuralta, Pirkkalasta sekä taidekoordinaattorit. Työvaliokunnan tehtävänä on valmistella taiteeseen liittyvät päätökset, kuten taiteilijavalinnat ja teosluonnosten hyväksynät.

Työvaliokunta toimii nopean päätöksenteon mahdollistajana päätettyjen taidehankkeiden ja budjettien puitteissa. Se varmistaa, että taidehankkeet etenevät sujuvasti ja tehokkaasti, ja että ne pysyvät annettujen budjettien rajoissa. Työvaliokunnan rooli on keskeinen taidehankkeiden suunnittelussa ja toteutuksessa, ja se mahdollistaa taiteilijoiden ja teosten valinnan sekä luonnosten hyväksymisen joustavasti ja tehokkaasti. Työvaliokunta on sitoutunut varmistamaan, että taidehankkeet toteutetaan laadukkaasti ja taiteellisen vision mukaisesti.

Koordinointi

Taiteen ohjausryhmän alaisuudessa toimiva taidekoordinaattori on vastuussa taiteen käytännön toteutuksesta. Ohjausryhmä päättää koordinaattorin palkkaamisesta, ja koordinaattori toimii työryhmän kokoonkutsujana ja sihteerinä.

Koordinaattorin tehtäviin kuuluu useiden samanaikaisesti toteutusvaiheessa olevien hankkeiden yhteensovittaminen, hankkeiden sujuvan etenemisen valvominen sekä yhteydenpito taiteilijoiden, raitiotiehankkeen osapuolien ja ohjausryhmän välillä. Lisäksi koordinaattori seuraa budjettia.

Taidekoordinaattori valmistelee materiaalin työvaliokuntaa ja ohjausryhmää varten ja laatii yksityiskohtaisen suunnitelman etenemistavasta. Koordinaattorin vastuulla on myös tiedottaa hankkeisiin liittyvistä luvista ja asiakirjoista, tuoda esille turvallisuuteen ja vastuullisuuteen liittyviä seikkoja sekä selvittää näihin liittyvät käytännöt kaikille osapuolille. Taidekoordinaattorin rooli on keskeinen hankkeiden sujuvan etenemisen varmistamisessa.

RATIKAN TAITEEN OHJAUSRYHMÄ

- Päättää taidehankkeiden toteutuksesta ja hankkeiden budjeteista
- Päättää taiteilijavalintatavat
- Hyväksyy taiteilijavalinnat sekä luonnokset
- Seuraa taiteen kokonaisbudjetin toteutumista
- Päättää panostuksesta väliaikaiseen taiteeseen
- Päättää koordinaattorin palkkaamisesta

RATIKAN TAITEEN TYÖVALIOKUNTA

- Tekee ehdotuksia taiteen paikoista, toteutustavoista, materiaaleista ja budjetista
- Valmistelelee ja hyväksyy taiteilijahaut
- Tekee ehdotuksen taiteilijavalinnoista
- On mukana taidehankkeen aloituskokouksissa ja välipalavereissa taiteilijoiden kanssa.
- Hyväksyy alustavasti taiteilijoiden teosluonnokset

KOORDINAATTORI

- Valmistelelee sekä työvaliokunnan että ohjausryhmän kokoukset ja päätösmaatuaalit
- Seuraa Ratikan taiteen toteutuksen budjettia
- Ohjaa ja mahdollistaa taidehankkeiden toteutumisen
- Vastaa sopimuksien laadinnasta niin luonnos- kuin toteutusvaiheissakin
- Vastaa taidehankkeiden sisäisestä viestinnästä eri osapuolille (ulkoisesta viestinnästä vastaa yhtiö)
- Toimii välikätenä taiteilijoiden, tilaajaosapuolten, suunnittelijoiden ja rakentajien välillä
- Auttaa taiteilijaa taidehankkeiden toteutuksessa luonnosvaiheesta lähtien
- Vastaa siitä, että teoksen huolto-ohje on laadittu ja ylläpidon vastuut on määritetty

Taiteilijavalinnat

Ratikan taiteen yleissuunnitelma pyrkii korkeaan kansainväliseen tasoon. Tämän saavuttamiseksi on keskeistä, että jokainen hankkeeseen osallistuva taiteilija on alalla aktiivisesti toimiva ammattilainen. Taiteilijavalinnoissa tavoitellaan monimuotoista ja rikasta kokonaisuutta, joka on mielenkiintoinen sekä ilmaisutavoiltaan että käytettyjen menetelmien osalta.

Taiteilijavalinnoissa kiinnitetään erityistä huomiota paikalliseen taiteilijapotentiaaliin. Tietyissä hankkeissa, kuten väliaikaisen taiteen projekteissa, paikallisten toimijoiden suosiminen on mahdollista. Paikallisuuden lisäksi otetaan huomioon kansallinen ja kansainvälinen kiinnostavuus. Ratikan taiteen kirjo on laaja, ja eri kohteet eroavat toisistaan monin tavoin. Tästä johtuen taiteilijavalintojen tapaa ei voida määrittellä yhtenäisesti koko hankkeelle. Valintatavat valitaan tapauskohtaisesti, tavoitteena monipuolinen ja avoin valintaprosessi.

Portfoliohaku on yleisin tapa valita taiteilijoita Ratikan taiteen projekteihin. Tässä menetelmässä taiteilijat ilmoittautuvat hankkeeseen lähettämällä esittelyn tuotannostaan. Portfoliohaun tuloksena voi olla yksi tai useampi suora tilaus tai kutsukilpailu joukolle taiteilijoita.

Rinnakkainen luonnostilaus on malli, jossa useammalta taiteilijalta tilataan luonnos samaan kohteeseen ja keskustelu luonnosvaiheen aikana taiteilijoiden kanssa on mahdollista. Kaikille taiteilijoille maksetaan luonnospalkkio, ja tilaaja saa useamman luonnoksen arvioitavakseen. Toteutussopimus tehdään vain valitun taiteilijan kanssa.

Suora tilaus on mahdollinen, kun kohteen aikataulu vaatii nopeaa toimintaa tai kun taiteen nivominen osaksi muuta suunnittelua vaatii tavallista enemmän yhteensovittamista tai erityisosaamista.

Kilpailu voi olla avoin tai kutsukilpailu. Avoin kilpailu voi tuottaa lopputuloksena yllättäviä ja mielenkiintoisia ideoita mutta on työläämpi hallinnoida ja toteuttaa. Kutsukilpailulla varmistetaan kiinnostavien taiteilijoiden mukaan saaminen mutta kustannukset saattavat nousta muihin valintatapoihin verrattuna. Kilpailuissa noudatetaan aina Suomen taiteilijaseuran kilpailusääntöjä. Kilpailuilla on tärkeä asema erityisesti etsittäessä taiteilijoita ja sopivia teoksia suurempiin kohteisiin. Pirkkala–Linnainmaaraitiotiellä ehdotetaan toteutettavaksi ainakin yksi avoin taidekilpailu.

Sopimukset

Taiteen yleissuunnitelma ohjaa hyvien toimintatapojen luomiseen osana taiteen toteutusta huomioiden myös sopimuskäytännöt. Ratikan taiteen yhteydessä käytettävät sopimukset pohjautuvat pääpiirteittäin julkisissa teoshankkeissa yleisesti käytettyihin sopimusmalleihin. Hankkeelle on aiemmissa Ratikan kehitysvaiheissa laadittu vakiomuotoiset sopimus pohjat, jotka on nyt tarkastettu ja päivitetty tarpeellisilta osin. Koordinaattori muokkaa nämä sopimus pohjat vastaamaan kunkin hankkeen erityistarpeita. Sekä Tampereen Raitiotie Oy, että taiteilijat saavat tilaisuuden kommentoida sovitettuja sopimuksia ja neuvottelun kautta varmistetaan hyvä pohja tulevalle yhteistyölle.

Taiteilijavalinnan jälkeen taiteilijan kanssa laaditaan luonnossopimus. Tämän sopimuksen pohjalta luotu luonnos esitellään taiteen ohjausryhmälle. Taiteilija esittelee teoksen idean, selvityksen käytetyistä materiaaleista ja tekniikoista, toteutusbudjetin sekä arvion teoksen toteutuksen aikataulusta, elinkaaresta, huollosta ja ylläpitoon liittyvistä kysymyksistä.

Luonnoksen hyväksynnän jälkeen laaditaan toteutussopimus, jossa määritellään luonnokseen sisältyvä kustannusarvio sekä tekninen ja materiaallinen toteutustapa. Sopimukseen kirjataan myös toteutus- ja maksuaikataulu sekä tehtävien ja vastuiden jakautuminen osapuolten välillä.

Kohteissa, joissa toteutustekniikka ja kustannukset ovat tiedossa jo ennen luonnosvaihetta, voidaan käyttää yhdistettyä luonnos- ja toteutussopimusta, jossa toteutusvaihe on ehdollinen luonnoksen hyväksynnälle.

Sopimuskumppanina toimii aina Tampereen Raitiotie Oy. Niissä kohteissa, joissa päätetään teoksen siirtyvän valmistumisen jälkeen Tampereen kaupungin julkisen taiteen kokoelmaan, allekirjoittajana on myös Taidemuseon edustaja. Pirkkalan kunnan puolelle sijoittuvan teoksen osalta allekirjoittajana voi olla Tampereen Raitiotie Oy:n lisäksi heidän nimeämä taho.



Päätös taidehankkeen käynnistämisestä

Taiteilijahaku + taiteilijavalinta

Luonnostilaus + luonnoksen hyväksyntä

Päätös teoksen toteutuksesta ja omistajuudesta

**Toteutussopimuksen laadinta
(allekirjoittajana myös tulevan omistajan edustaja)**

Teoksen toteutus

Vastaanotto + huolto-ohje + tiedotus

Omistajuus

Kaikki Ratikan taiteen teokset toteutetaan Tampereen Raitiotie Oyn tilauksina. Valmiit teokset jakautuvat omistukseltaan eri tahojen kesken, osa teoksista liitetään Tampereen kaupungin tai Pirkkalan kunnan kokoelmiin, osa kuuluu Tampereen kaupungin yleisen kunnossapidon piiriin ja osa jää Tampereen Raitiotie Oy:n omistukseen. Teoskohtaiset omistajuudet sekä yksityiskohtaiset huolto- ja kunnossapitovastuut määritellään teoksen luonnosvaiheen jälkeen. Tuleva omistajuus huomioidaan toteutussopimuksessa. Tämä varmistaa, että jokaisen teoksen huolto ja ylläpito on järjestetty asianmukaisesti ja vastuullisesti.

Huolto ja ylläpito

Teosten huolto ja ylläpito ovat keskeisiä seikkoja tulevaisuuden kannalta. Jokaiselle teokselle laaditaan yksilöllinen huolto-ohje, joka ohjaa perushuollon ja puhdistuksen toteuttamisessa sekä määrittelee toimintatavat, jos teos joutuu ilkkivan kohteeksi tai rikkoutuu. Ohjeistus sisältää myös tiedot siitä, mitkä toimenpiteet voidaan suorittaa ilman konservاتورin tai taiteilijan läsnäoloa, sekä teoksen tavoitellun eliniän ja eri osien takuuajat.

Huolto-ohjeessa määritellään myös teoksen elinkaari. Osa teoksista voi olla väliaikaisia ja valmiiksi ajallisesti määriteltyjä, osan kohdalla voidaan määritellä tietyt kriteerit, joiden

perusteella määritellään sen elinkaaren pää ja tarve poistaa teos. Elinkaarimäärittelyssä voidaan huomioida erikseen teokseen liittyvien laitteistojen takuuajat ja se onko mahdollista korvata osia teoksista uusilla osilla, vai onko yhden kokonaisuuden osan hajotessa koko teos poistettava. Lisäksi dokumentissa määritellään, mitä teokselle tehdään sen tullessa elinkaarensa päähän. Palautuuko tai tarjotaanko teosta taiteilijalle vai hävitettäänkö se huomioiden kierrätyksen mahdollisuudet.

Aikataulu

Taiteen toteutus Pirkkala-Linnainmaaratikkaosuudella käynnistyy välittömästi myönteisen rakentamispäätöksen jälkeen. Toteutusaikataulut suunnitellaan yksityiskohtaisesti kohteittain ja ne sovitetaan yhteen muiden rakennustöiden sekä mahdollisen vaiheistuksen kanssa.

Budjetti

Pirkkala-Linnainmaa-raitiotien taiteen toteutukseen varattu budjetti on 0,7 % hankkeen hankesuunnitelmavaiheen kokonaiskustannusarviosta, eli yhteensä 2 131 500 €. Tämä summa kattaa kaikki taiteen toteutukseen liittyvät kulut, mukaan lukien koordinoinnin, kuratoinnin, kilpailukustannukset, väliaikaisen taiteen, luonnospalkkiot sekä teosten perustus ja toteutuskustannukset. Teoskohtaiset budjetit jaetaan mahdollinen vaiheistus huomioiden.

Budjetista noin 10 % on varattu hallintoihin ja 5 % väliaikaiseen taiteeseen. Suurin osa budjetista, 85 %, kattaa luonnospalkkiot, teosten toteutuskustannukset sekä teosten vaatimat rakenteelliset työt, valaistuksen ja suunnittelun lisäkustannukset.

On myös mahdollista hakea ulkopuolista rahoitusta taiteen toteutukseen esimerkiksi säätiöiltä tai Taiteen edistämiskeskukselta.

Viestintä

Tampereen Raitiotie Oy viestii Ratikan taiteesta ja sen etenemisestä aktiivisesti, laajasti ja monikanavaisesti. Tampereen Ratikan nettisivuilla on omat alisivut Ratikan taiteelle, joilla kerrotaan teoksista, taidehankkeiden etenemisestä, mahdollisista portfoliohauista ja kilpailuista. Sivustolle on toteutettu karttapohjainen galleria toteutetuista taideteoksista, joka tarjoaa visuaalisen ja interaktiivisen tavan tutustua teoksiin. Lisäksi Ratikan taiteen sivuilla on avoin kanava palautteen antamiselle. Tämä mahdollistaa yleisölle suoran keskustelun taiteen toteuttamisesta vastaavien henkilöiden kanssa. Palautetta voi antaa myös Tampereen Ratikan sosiaalisen median kanavissa. Avoimuus, osallistaminen ja vuorovaikutus ovat keskeisiä osia Ratikan taiteen viestinnässä. Taiteilijahauista tiedotetaan paitsi tavanomaisten kanavien kautta, myös erikseen taiteilijaseuroille. Tämä mahdollistaa laajan ja monipuolisen taiteilijakunnan osallistumisen Ratikan taideprojekteihin.